

Un jardin d'émotions
au cœur de la cité médiévale
YVOIRE
un des Plus Beaux Villages de France



www.jardin5sens.net

Sommaire



Edito	p.3
Description des jardins	p.4
L'originalité de la visite	p.5
Un peu d'Histoire	p.6
Portraits	p.7
Le top des plantes extraordinaires	p.8
Un travail reconnu et récompensé	p.9
Yvoire, village médiéval	p.10
Extraits du livre d'or et repères	p.11
Contact	p.12



Edito



Il y a 25 ans, l'ancien verger potager du château, si bien entretenu durant l'enfance de mon mari, était devenu une friche avec quelques beaux restes, en particulier des fruitiers anciens de la collection de son arrière grand-père. Nous souhaitions le valoriser et lui redonner vie.

Après plusieurs essais et contacts, nous avons eu la chance de rencontrer Alain Richert, très intéressé par notre projet, puis rapidement André Gayraud, très enthousiaste lui aussi.

L'idée d'un jardin d'esprit médiéval dans lequel le labyrinthe ne serait pas un lieu de perte mais un chemin initiatique sur le thème des cinq sens a doucement germé.

Les travaux ont débuté en septembre 1986 et c'est une véritable aventure qui a démarré, grâce à nos rencontres avec des personnages passionnés et donc passionnants. Peu à peu, une véritable collection de plantes sur le thème des cinq sens s'est installée dans notre petit paradis.

Notre bonheur est de sentir que notre jardin est aimé par ceux qui y travaillent et par ceux qui le visitent régulièrement. Aujourd'hui, il est devenu un site reconnu au niveau national, régional et local. Nous avons beaucoup de reconnaissance pour tous ceux qui nous ont aidés à sa réalisation et tous ceux qui s'y investissent maintenant, avec l'espoir de rendre ce jardin... éternel!

Anne-Monique d'Yvoire,
Propriétaire et créatrice du Jardin des Cinq Sens



Description des Jardins



1 LA PRAIRIE ALPINE rappelle que le bassin lémanique était une vallée glaciaire. Elle offre un tapis de plantes d'altitude, petit clin d'œil aux montagnes proches. Edelweiss, gentianes, saxifrages, chardons et bien d'autres se mêlent autour d'un ruisseau et d'un bloc granitique, témoin de l'ère glaciaire.

2 LE SOUS-BOIS rassemble une belle collection de fougères variées et de plantes d'ombre.

3 LE TISSAGE symbolise la rencontre de la Nature et de l'Homme ou l'alliance du simple et du raffiné; ce contraste, entre une avoine et une rose blanche très parfumée, est un thème de la Renaissance.

4 LE CLOÎTRE se veut un lieu de repos et de méditation inspiré des monastères. Les plantes médicinales indispensables au Moyen Âge y sont regroupées selon leurs usages: digestion, système nerveux, métabolisme, beauté de la peau... Même les plantes toxiques sont exposées pour leur utilité en homéopathie. C'est ainsi que magie et sorcellerie sont très présentes. La plante la plus mystérieuse, la mandragore, est entourée d'une multitude de

légendes étranges.

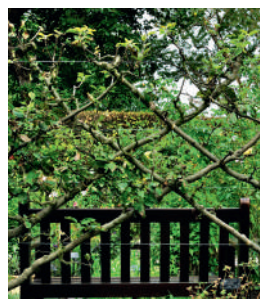
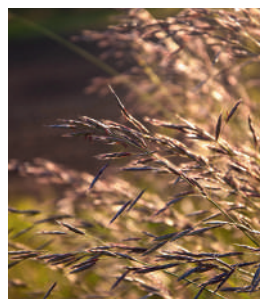
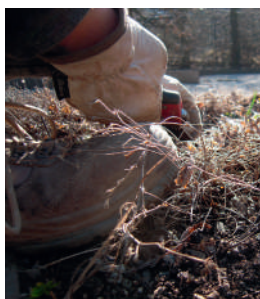
5 LE JARDIN DU GOÛT: légumes, petits fruits, fleurs comestibles et curiosités potagères sont organisées sur une architecture inspirée des échiquiers. Ce jeu fait écho à la stratégie et aux combinaisons que demande le jardinage.

6 LE JARDIN DE L'ODORAT est un univers de parfums fabuleux! Parfum des fleurs que l'on respire doucement, ou celui des feuillages qu'on libère en les effleurant délicatement. Jasmins, roses, lys, pélagoniums, collections de menthes et de sauges surprenantes...

7 LE JARDIN DU TOUCHER propose un jeu de textures et de graphisme en gris et or: du duvet le plus doux aux ronces les plus impressionnantes. Les graminées apportent un bel aspect aérien à l'ensemble.

8 LE JARDIN DE LA VUE offre un riche et délicat camaïeu de bleu clair à pourpre pour le plaisir et le repos des yeux.

9 LE SENS DE L'OUÏE est symbolisé par l'espace central et son bain d'oiseaux.



L'originalité de la Visite



LA BOTANIQUE À PORTÉE DE MAIN

En proposant une véritable expérience sensorielle qui permet de découvrir la richesse du monde végétal, le Jardin des Cinq sens a su mettre la botanique à la portée du plus grand nombre. Sentir une fleur à l'odeur de chocolat, goûter un cresson qui pétille sur la langue, toucher la caresse d'ange, entendre le gazouillement des oiseaux, voir la beauté s'épanouir chaque jour, chaque saison... Le parcours invite à des découvertes multiples: le néophyte découvre un monde de sensations étonnantes, l'amateur s'amuse à identifier les plantes par leur nom latin, le jardinier nourrit son inspiration, l'enfant joue... et le rêveur rêve.

LA PASSION PARTAGÉE

Chaque visiteur est accueilli par un membre de l'équipe pour lui donner les repères nécessaires à la visite. Les jardiniers œuvrent chaque jour à préserver la magie des lieux et il n'est pas rare d'assister à de passionnants échanges au détour des allées: conseils et techniques de jardinage sont toujours de la partie.

La visite du Jardin des Cinq Sens est un moment propice au partage des savoirs entre les générations: secrets de grand-mère, souvenirs d'enfance, santé par les plantes, recettes oubliées... on en apprend tous les jours dans un jardin!

LABYRINTHE AUX 1500 VARIÉTÉS

Pommiers palissés anciens, plantes à parfums, fleurs comestibles, collection de fougères, de graminées... Plus de 1500 variétés de plantes sont réunies dans les 9 salons du jardin, chacun séparé par des haies de charmilles.

Les allées forment un labyrinthe où le bon chemin, tout comme le mauvais, n'existe pas: chacun part en quête de sa propre voie, à son rythme... L'idée nous vient du Moyen Âge: se perdre pour mieux se retrouver. Un parcours initiatique d'où l'on ressort grandi, fort des expériences vécues et des étapes passées.

UN JARDIN-CONSERVATOIRE EN HARMONIE AVEC LA NATURE

Un jardin en bonne santé est un jardin équilibré. Equilibre du sol, biodiversité, association de plantes... l'esthétique n'est pas ennemie de l'écologie. Il y a tant de solutions naturelles pour prendre soin d'un jardin! Nous sommes heureux de pouvoir sensibiliser chaque jour un public qui ignore parfois tout des enjeux écologiques de notre monde actuel.

Nous avons la chance d'avoir un patrimoine vivant qui mérite d'être préservé. Le jardin accueille chaque année la culture de variétés disparues par le biais du Centre de Ressources de Botanique Appliquée. Pomme de terre 'Noire des Montagnes Suisses', haricot beurre 'd'Anancy', laitue 'Bressane' et bien d'autres reprennent vie dans le jardin pour peut-être un jour retrouver toute leur place dans les assiettes de chacun.



Un peu d'Histoire



NAISSANCE DE L'IDÉE

Après la Seconde Guerre Mondiale, ce jardin autrefois directement lié au château, est peu à peu laissé à l'abandon. Dans les années 80, Yves et Anne-Monique d'Yvoire souhaitent lui redonner vie.

Ils rencontrent le paysagiste Alain Richert, et André Gayraud, entrepreneur paysagiste. Tous deux se passionnent pour le projet. L'objectif est de garder le plan originel de l'ancien potager et ses vieux arbres tout en réalisant une véritable création.

LE THÈME DU MOYEN ÂGE

Ce thème apparaît comme une évidence pour inscrire le jardin dans l'histoire du village; la thématique du labyrinthe, quant à elle, est liée aux souvenirs d'enfance d'Anne Monique d'Yvoire. L'idée d'un parcours initiatique autour des cinq sens est née.

Les travaux débutent en 1986 et durent deux ans: une aventure passionnante et risquée à une période où l'art des jardins est un peu oublié.

Un pari sur l'avenir qui a demandé beaucoup de ténacité et de patience.

Depuis son ouverture en 1988, le jardin est resté un espace privé ouvert au public qui fonctionne uniquement grâce aux entrées de ses visiteurs. En visitant ce jardin, chacun contribue à faire perdurer ce projet vivant.

LES JARDINS MÉDIÉVAUX

Au Moyen Âge, le jardin était avant tout un espace utilitaire: il permettait de se nourrir mais aussi de se soigner grâce aux vertus des plantes.

Les parterres étaient carrés et entourés de bordures de bois ou d'osier tressé appelées plessis. Une fontaine était souvent placée au centre comme c'est le cas dans les cloîtres.

Les jardins de monastères, entretenus par les moines, étaient propices à la méditation et dédiés à la santé du corps et de l'esprit.

Les jardins de châteaux étaient quant à eux, des lieux de flâneries et le rendez-vous des poètes; ils symbolisaient le paradis perdu et leur tranquillité était préservée par des palissades et des murs. On y trouvait des fleurs très symboliques: lys, ancolies, roses...

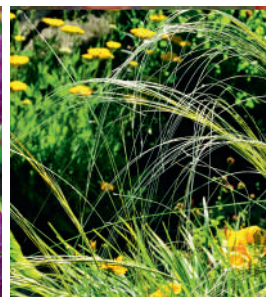
Le Jardin des Cinq Sens s'est inspiré de ces jardins à partir de textes et d'enluminures.

Pourquoi le jardin est-il séparé du château ?

De 1793 à 1825 le château est à l'abandon.

Les villageois prennent alors l'habitude de traverser la propriété.

La loi de prescription trentenaire transforme ces passages en voies publiques. Depuis, deux ruelles séparent le parc du château en trois parties: le parc actuel, fermé au public, et deux espaces dont l'un est devenu le Jardin des Cinq Sens.



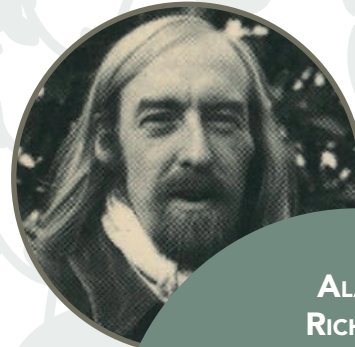
Portraits



**YVES
& ANNE-MONIQUE
D'YVOIRE**

Propriétaires et créateurs du Jardin des Cinq Sens. Ce projet aura occupé une grande partie de leur vie.

Elle, passionnée par l'art des jardins, s'est beaucoup investie: plantations, accueil, communication... Lui, responsable de la gestion et du suivi des travaux, est à l'origine de nombreuses initiatives touristiques dans la région.



**ALAIN
RICHERT**

Architecte paysagiste à l'origine du plan du jardin. Médecin de formation, paysagiste de profession mais également chercheur, il a beaucoup enseigné à l'Ecole nationale du paysage de Versailles. Disparu depuis 2014, il laisse derrière lui plusieurs créations remarquables, témoins de son talent.



**ANDRÉ
GAYRAUD**

Entrepreneur paysagiste, il a dirigé les travaux de la création du jardin. Formateur reconnu, il suit de près et conseille régulièrement l'équipe des jardiniers. Engagé, passionné, passionnant, il est l'homme aux mille jardins. Sa créativité est sans limite.



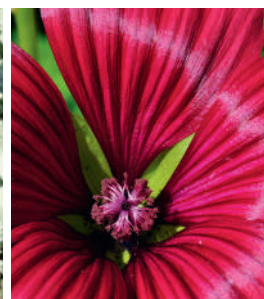
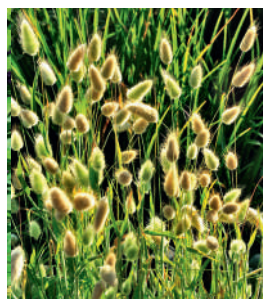
**MATTHIEU
CONSTANS**

Le chef jardinier est originaire de l'Aveyron et passionné par toutes les facettes des métiers liés au jardin. Sa soif de connaissances et d'expériences lui permet d'être en ligne avec le projet initial tout en le faisant évoluer vers toujours plus d'excellence.



**FABIENNE
BAILLIF**

Depuis 20 ans, Fabienne jardine par plaisir et réussit à combiner son activité de guide du Patrimoine à celle du jardin. Une sympathique passionnée d'Histoire et de Nature que vous pourrez croiser au jardin.



Le Top des Plantes extraordinaires



TOP 5 DES PLANTES UTILES

- Ortie
- Bourrache
- Sauge officinale
- La passiflore bleue
- La consoude



TOP 5 DES PLANTES SENSORIELLES

- L'oreille d'ours
- La cotula
- La sauge discolor
- La garance
- La guimauve



TOP 5 DES PLANTES MAGIQUES

- La mandragore
- L'alchémille
- Le navet du diable
- La charmille
- L'angélique



TOP 5 DES PLANTES AU GOÛT ÉTONNANT

- Le cresson de Para
- La ficoïde glaciale
- La capucine
- La stévia
- Le basilic thym



TOP 5 DES PLANTES ODORANTES

- La rose Blanc Double de Coubert
- L'armoise odeur Coca
- Le cosmos chocolat
- La verveine citron
- Le lys de la Madone



AQUARIA LE PARFUM DU JARDIN

L'Eau de toilette exclusive du Jardin des Cinq Sens est fabriquée à Grasse par un parfumeur frappé par le délicat parfum de la rose Blanc Double de Coubert, l'emblème d'un de nos jardins. Son nom est en réalité l'ancien nom latin du village d'Yvoire retrouvé sur certaines cartes d'antant du Moyen Âge.



Un travail reconnu et récompensé



Le Jardin des Cinq Sens est référencé dans tous les grands guides "jardin" ou "tourisme" qu'ils soient français ou étrangers. Son entretien minutieux, son concept et sa richesse botanique ne peuvent que susciter l'enthousiasme. Très fière de son étoile au guide Michelin, l'équipe continue ses efforts pour que ce jardin reste un lieu d'excellence. Petit tour d'horizon...



Le label «Jardin Remarquable» a été créé par le **Ministère de la Culture et de la Communication** en mai 2003. Attribué pour 5 ans, il signale les jardins de haute qualité selon **plusieurs critères** : composition, intégration, intérêt botanique et historique, pédagogie, entretien et écologie. Son renouvellement s'effectue sous l'égide de la Direction Régionale des Affaires Culturelles.

L'originalité et le niveau d'exigence élevé du Jardin des Cinq Sens lui ont permis de voir ce label renouvelé pour 5 nouvelles années en 2016.



Yvoire, classé parmi les plus beaux villages de France



La vie du village d'Yvoire ne peut être dissociée du **Lac Léman** (aussi appelé Lac de Genève) au bord duquel il est situé.

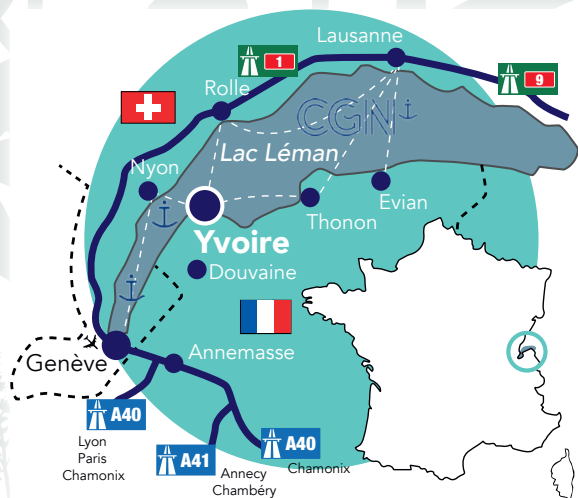
A 372 mètres d'altitude, le plus vaste des lacs d'Europe occidentale offre des paysages aux ambiances contrastées: du village typique de pêcheurs aux chalets d'alpage, en passant par les sites naturels et les zones urbaines, il propose une palette inouïe d'atmosphères et de couleurs. **Trait d'union entre la France et la Suisse**, il dispose d'un climat tempéré, propice à la vigne (Vins de Savoie). Ses 53 km de rives françaises suivent les vallonnements du Bas Chablais où est justement localisé Yvoire.

Village fortifié, Yvoire a été construit au début du XIV^e siècle et a joué alors un rôle militaire important. Il en a gardé le plan et de nombreux monuments: remparts, portes fortifiées... Son château médiéval, son église atypique, et ses deux ports en font un des Plus Beaux Villages de France. Le petit village de pêcheurs est aujourd'hui l'une des destinations touristiques les plus prisées de la région.

Village aux deux ports: le Port des pêcheurs à l'Est et le Grand Port à l'Ouest du château sont devenus des ports de plaisance très fréquentés l'été où les bateaux de la Compagnie Générale de Navigation (CGN) abordent régulièrement et permettent des croisières sur les rives franco-suisse du lac: Evian, Thonon, Genève, Lausanne...

Domaine de Rovorée - La Châtaignière: planté de châtaigniers plusieurs fois centenaires, ce domaine est aussi un lieu chargé d'histoire. Il est accessible à pied par la voie verte partant du village médiéval d'Yvoire, ou par la navette solaire mise en place sur le lac durant la période estivale et propose chaque année une exposition temporaire de juin à septembre.

Artisans et restaurants: Yvoire est un village très animé en période estivale; vous trouverez des poteries traditionnelles savoyardes, un vannier passionné par son travail et un des meilleurs ouvriers de France dans la cristallerie. Quatre galeries d'art vous accueillent pour admirer des œuvres artistiques renouvelées chaque année. La galerie Equinoxe regroupe d'ailleurs les œuvres d'un collectif d'artistes.



Lyon
Chamonix
Annecy
Evian-les-Bains
Thonon-les-Bains
Lausanne
Genève
Nyon (par bateau CGN)

190km - 2h00
95km - 1h10
70km - 1h00
27km - 0h30
16km - 0h25
90km - 1h20
25km - 0h40
5km - 0h20



Extraits du Livre d'Or



«Merci pour ce moment de bonheur et de détente»

«Merveilleux et féérique!»

«Quand la beauté rejoint la sagesse»

«Un bain de beauté et d'harmonie»

*«Un parcours initiatique dans un jardin extérieur
qui invite à cultiver son jardin intérieur»*

Repères Quelques dates importantes



- | | |
|--|--|
| 1986 Début des travaux | 2003 Prix Jardiniers VMF remis à Monique Benetta chef jardinière de 1990 à 2006 |
| 1988 Ouverture au public | 2004 1 ^{ère} attribution du label Jardin Remarquable |
| 1989 Prix d'Or de l'Initiative Touristique, décerné sous l'égide du Ministère du Tourisme | 2010 Renouvellement du label Jardin Remarquable |
| 1991 Accueil de S.M. la reine-mère Elizabeth d'Angleterre en voyage privé | 2013 25 ^{ème} ouverture, 1'000'000 de visiteurs reçus depuis l'ouverture en 1988 |
| 1992 Grande Médaille d'Or de la Société Nationale d'Horticulture | 2014 Début du jardin conservatoire de variétés disparues en partenariat avec le CRBA |
| 1996 Représente la Région Rhône-Alpes dans l'opération «Adoptez un jardin en France» lancée conjointement par le Ministère de la Culture et le Ministère de l'Education Nationale | 2015 Sortie du livre «Jardin des Cinq Sens» aux Editions Ulmer |
| 1997 1 ^{er} Prix Vacances en France de la Fédération Nationale des Comités Départementaux de Tourisme | 2016 Renouvellement du label Jardin Remarquable |
| | 2018 Prix VMF Jardin |



Contact presse et demande de visuels



Manuella Teixeira
Responsable des publics
manuella.teixeira@jardin5sens.net

Marie Volan
Chargée de communication
communication@jardin5sens.net



Rue du Lac | 74140 Yvoire | FRANCE
Tél. : +33 (0) 450 72 88 80
contact@jardin5sens.net

www.jardin5sens.net

 Jardin des Cinq Sens - Yvoire

 @jardin5sens

